



Samantekt um árið 2009

Starfsáætlun 2010



Gjöf frá nemendum

Efnisyfirlit

Stjórn og starfsfólk	2
Fulltrúaráð Fræðslumiðstöðvar Vestfjarða	2
Stjórn Fræðslumiðstöðvar Vestfjarða	2
Fulltrúar í fulltrúaráði Háskólaseturs Vestfjarða	3
Starfsfólk	3
Samantekt um starfsemina árið 2009	4
Húsnæði og búnaður	4
Sí- og endurmenntun	4
Námskeið	4
Annað nám	10
Tekjur og gjöld af símenntun	10
Framlög vegna mótvægisáðgerða	11
Náms- og starfsráðgjöf	12
Markviss	12
Vika símenntunar	12
Þróunarverkefni	12
Tal og vefsetning á námsefni fyrir útlendinga	12
Fiskeldi	13
Nýjungar í ferðaþjónustu	13
Senior+	13
Samstarf	13
Kvasir	13
Leikn	14
FS-netið og Menntabré	14
Annað samstarf við aðila utan héraðs	14
Samstarf innan héraðs	14
Starfsáætlun 2010	16
Samstarf við aðila innan héraðs	16
Gæðamál	16
Endurmenntun starfsfólks og kennara	16

Stjórn og starfsfólk

Fulltrúaráð Fræðslumiðstöðvar Vestfjarða

Fulltrúaráð Fræðslumiðstöðvar Vestfjarða er skipað einum aðila frá hverjum stofnenda miðstöðvarinnar og einum til vara. Einu breytingar á skipan fulltrúaráðsins á milli aðalfunda urðu að Ingi Þór Ágústsson fulltrúi Fjórðungssambands Vestfirðina fór úr fulltrúaráðinu þar sem hann flutti af svæðinu. Varamaður hans, Valdemar Guðmundsson, var tilnefndur sem aðalmaður í hans stað. Sem varamaður Valdemars var tilnefndur Sigurður Pétursson.

Skipan fulltrúaráðsins er þá þannig:

Stofnun/samtök	Aðalfulltrúi	Varafultrúi
Alþýðusamband Vestfjarða	<i>Lilja Rafney Magnúsdóttir</i>	<i>Helgi Ólafsson</i>
Atvinnuþróunarfélag Vestfjarða	<i>Ásgerður Þorleifsdóttir</i>	<i>Þorgeir Pálsson</i>
Félag opinberra starfsmanna á Vestfjörðum	<i>Ólöf Hildur Gísladóttir</i>	<i>Gylfi Guðmundsson</i>
Fjórðungssamband Vestfjarða	<i>Valdemar Guðmundsson</i>	<i>Sigurður Pétursson</i>
Menntaskólinn á Ísafirði	<i>Jón Reynir Sigurvinsson</i>	<i>Hildur Halldórsdóttir</i>
Náttúrustofa Vestfjarða	<i>Þorleifur Eiríksson</i>	<i>Böðvar Þórisson</i>
Svæðisskrifstofa um málefni fatlaðra á Vestfjörðum	<i>Sóley Guðmundsdóttir</i>	<i>Sigfríður Hallgrímsdóttir</i>
Útvegsmannafélag Vestfjarða	<i>Einar Valur Kristjánsson</i>	<i>Kristján G. Jóakimsson</i>
Vinnuveitendafélag Vestfjarða	<i>Einar Jónatansson</i>	<i>Kristján G. Jóhannsson</i>

Formaður fulltrúaráðsins er *Helgi Ólafsson* og varaformaður *Lilja Rafney Magnúsdóttir*.

Aðalfundur fulltrúaráðsins fyrir árið 2009 var haldinn þriðjudaginn 21. apríl 2009 og framhaldsaðalfundur vegna breytinga á skipulagsskrá 30. apríl 2010.

Stjórn Fræðslumiðstöðvar Vestfjarða

Stjórn Fræðslumiðstöðvar Vestfjarða var kjörin árið 2008 til tveggja ára. Hana skipa:

Kjörnir til tveggja ára á aðalfundi 2008.

Ásgerður Þorleifsdóttir. Varamaður hennar **Valdemar Guðmundsson**.

Kristján G. Jóhannsson. Varamaður hans **Einar Valur Kristjánsson**.

Sóley Guðmundsdóttir. Varamaður hennar **Ólöf Hildur Gísladóttir**.

Aðrir í stjórn frá 2008.

Jón Reynir Sigurvinsson, formaður, tilnefndur af MÍ. Varamaður hans **Hildur Halldórsdóttir**.

Helgi Ólafsson formaður fulltrúaráðs. Varamaður hans **Lilja Rafney Magnúsdóttir**, varaformaður fulltrúaráðs.

Á milli aðalfunda 2009 og 2010 hefur stjórnin haldið 4 bókaða fundi.

Fulltrúar í fulltrúaráði Háskólaseturs Vestfjarða

Aðalmaður: Lilja Rafney Magnúsdóttir.

Varamaður: Ásgerður Þorleifsdóttir.

Starfsfólk

Fastir starfsmenn í árslok 2009 voru:

- **Smári Haraldsson** forstöðumaður í 100% starfi.
- **Emilía Dagný Sveinbjörnsdóttir** sér einkum um rekstur námskeiða en sinnir jafnframt ýmsum öðrum verkefnum. Starfshlutfall 50%. Er að auki í 50% starfi hjá Vísindavef Háskóla Íslands með aðstöðu hjá Fræðslumiðstöðinni.
- **Gunnvör Rósa Marvinsdóttir** sér um ræstingar. Starfshlutfall um 20%.
- **Kristín Sigurrós Einarsdóttir**, verkefnastjóri á Ströndum og Reykhólahreppi. Starfshlutfall 60%.
- **María Ragnarsdóttir** verkefnastjóri í Vesturbyggð og Tálknafjarðarhreppi. Starfshlutfall 60%.
- **Sigurborg Þorkeldsdóttir** hefur umsjón með íslenskukennslu fyrir útlendinga, auk þess að vinna að ýmsum öðrum verkefnum. Starfshlutfall 50%.
- **Puríður Sigurðardóttir** sér um bókhald, útgáfu reikninga, og sinnir auk þess ýmsum öðrum verkefnum. Starfshlutfall 100%.

Ráðin í einstök verkefni:

- **Björn E. Hafberg** vann við náms- og starfsráðgjöf á öllum Vestfjörðum, auk þess að kenna á nokkrum námskeiðum. Starfshlutfall um 50%.

Auk ofangreindra komu á milli 80 og 90 manns að kennslu fyrir miðstöðina (lauslega taldir 87). Laun og verktakagreiðslur (verktakalaun) til þeirra hafa verið um 15 mkr.

Samantekt um starfsemina árið 2009

Húsnæði og búnaður

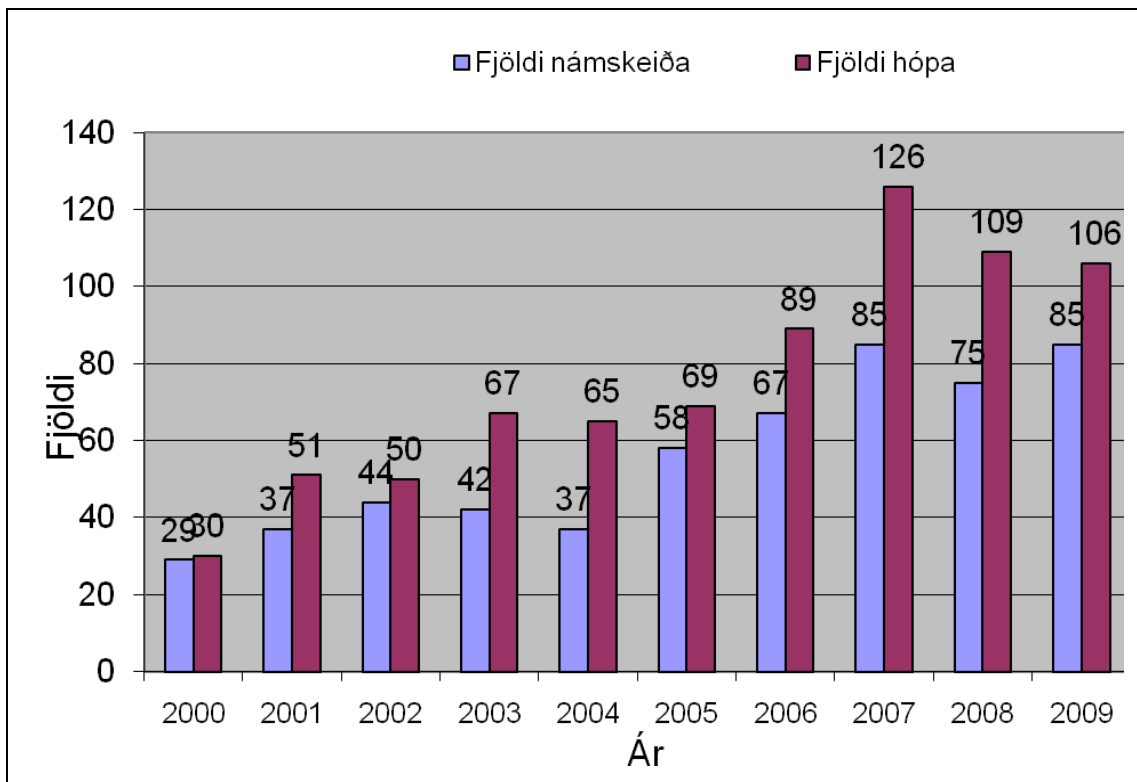
Fræðslumiðstöð Vestfjarða rekur húsnæði á þremur stöðum á Vestfjörðum. Á Ísafirði leigir miðstöðin 319 m² húsnæði af Vestra ehf á 1. hæð að Suðurgötu 12. Á Patreksfirði leigir miðstöðin um 25,5 m² af Eignasjóði Vesturbyggðar í Þekkingarsetrinu Skor. Á Hólmavík leigir Fræðslumiðstöðin aðstöðu í Þróunarsetrinu á Hólmavík.

Fjárfestingar á árinu 2009 voru einkum innréttingar og tæki vegna aðstöðunnar á Ísafirði.

Sí- og endurmenntun

Námskeið

Á árinu 2009 hélt Fræðslumiðstöðin 85 mismunandi námskeið (75 árið 2008) í 106 hópum (109) (1. mynd).



1. mynd. Fjöldi námskeiða og hópa hjá Fræðslumiðstöð Vestfjarða árin 2000-2009.

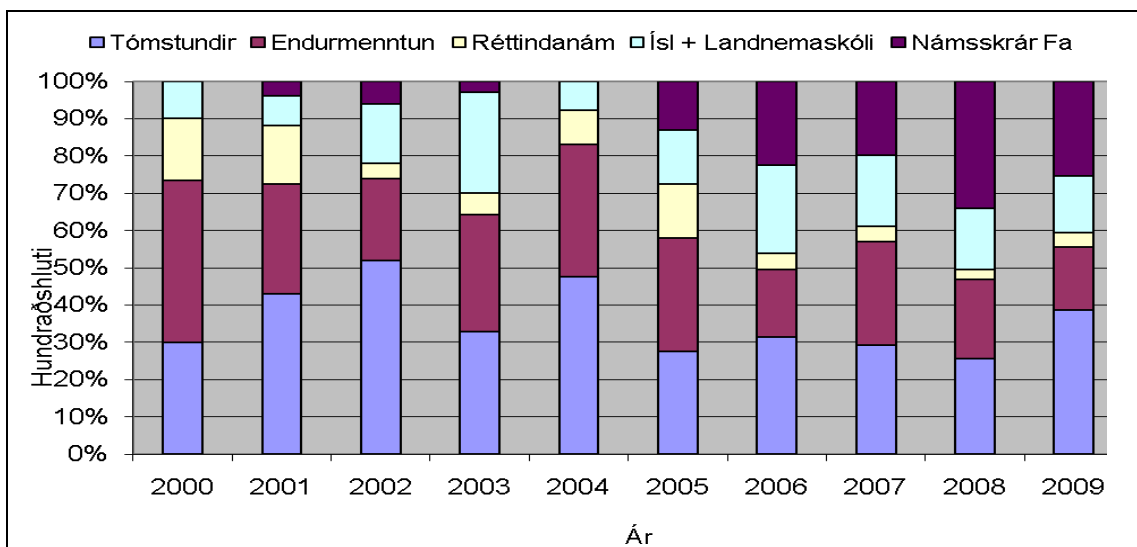
Námskeiðshópar skiptust þannig samkvæmt hefðbundinni skiptingu að undir flokkinn *atvinnulíf* féllu 8 (9) hópar, undir *endurmenntun* 23 (44), undir *tómstundir* 21 (19), undir *tungumál* 17 (24), undir *tölvur og upplýsingatækni* 4 (7) og undir flokkinn annað féllu 6 (6) hópar

Á árinu 2009 voru kenndar nokkrar námskrár Fræðslumiðstöðvar atvinnulífsins. Á Hólmavík var kenndur seinni hluti námskrárinnar *Nám og þjálfun í almennum bóklegum greinum*. Á Ísafirði voru kenndar námskrárnar *Fjölverkjanám*, fyrri hluti *Sterkari starfsmaður* og hálfur *Landnemaskóli* fyrir atvinnulausa. Kynning var haldin á *Raunfærnimati*, í framhaldi af því hófst fyrri hluti námskrárinnar *Nám og þjálfun í almennum bóklegum greinum*. Einnig var gerð *Ron Davis leiðrétting*, kenndar voru námskrárnar *Aftur í nám*, *Grunnnám fyrir skólaliða* og heill *Landnemaskóli*. Á Þingeyri var kennd námskráin *Nám og þjálfun í almennum bóklegum greinum*.

Landnemaskólinn er 120 kennslustundir, Nám og þjálfun í almennum bóklegum greinum 300 kennslustundir, Sterkari starfsmaður 150 kennslustundir, Fjölverkjanám er 170 kennslustundir, Grunnám fyrir skólaliða 70 kennslustundir og Aftur í nám er 95 kennslustundir. Heimilt er að meta námskrár Fræðslumiðstöðvar atvinnulífsins til eininga á framhaldsskólastigi. Fræðslumiðstöð Vestfjarða hefur með sérstökum samningi heimild Fræðslumiðstöðvar atvinnulífsins til kennslu þessara námskráa, enda fylgi miðstöðin ákveðnum gæðakröfum við kennsluna. Þá veitir Fræðslumiðstöð atvinnulífsins styrki til kennslu námskrána, allt að ákveðinni hámarksupphæð sem samið er um tvisvar á ári.

Tungumál hafa dregist saman síðustu árin. Þó ber að geta þess að í sumum námskrám Fræðslumiðstöðvar atvinnulífsins er nokkur tungumálakennsla, sem talin er með námskránum en ekki tungumálakennslu.

Á síðustu árum hefur kennsla á námskrám Fræðslumiðstöðvar atvinnulífsins orðið veigameiri þáttur starfseminnar. Námstilboð sem grundvallast á þessum námskrám er stundum kallað *annað tækifæri til náms*. Með þessum breytingum og fleirum sem orðið hafa síðustu árin á hin hefðbundna skipsting síður við. Á 2. mynd er sýnd flokkun síðastliðin 10 ár hjá Fræðslumiðstöð Vestfjarða þar sem náminu er skipt í endurmenntun, tómsstundir, réttindanáms, íslensku fyrir útlendinga og Landnemaskólinn og aðrar námskrár Fræðslumiðstöðvar atvinnulífsins. Þrátt fyrir að öll svona skipting orki tvímælis, þar sem sama námskeiðið getur .t.d. verið tómsstundanám fyrir einn en endurmenntun fyrir annan, sýnir myndin þó ákveðna þróun.

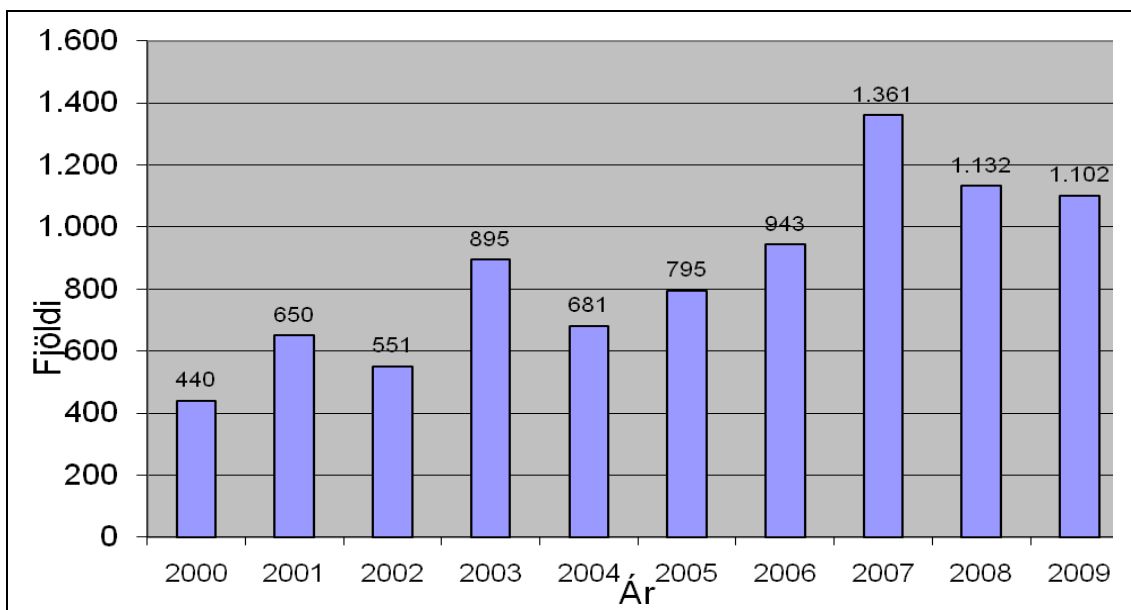


2. mynd. Flokkun námskeiða hjá Fræðslumiðstöð Vestfjarða árin 2000-2009.

Fræðslumiðstöðin gerði samning við *Fjölmennt – fullorðinsfræðslu fatlaðra* um nám fyrir fatlaða veturinn 2008 – 2009 og hélt 8 námskeið á grundvelli samningsins. Framlag Fjölmenntar var 1 mkr samkvæmt samningnum. Haustið 2009 var gerður annar samningur upp á 1,2 mkr. Ekki voru kennd nema 3 námskeið skv. þeim samningi, auk þess sem einum einstaklingi var veittur stuðningur til náms með öðrum. Voru kennd fleiri námskeið á vorönn 2010.

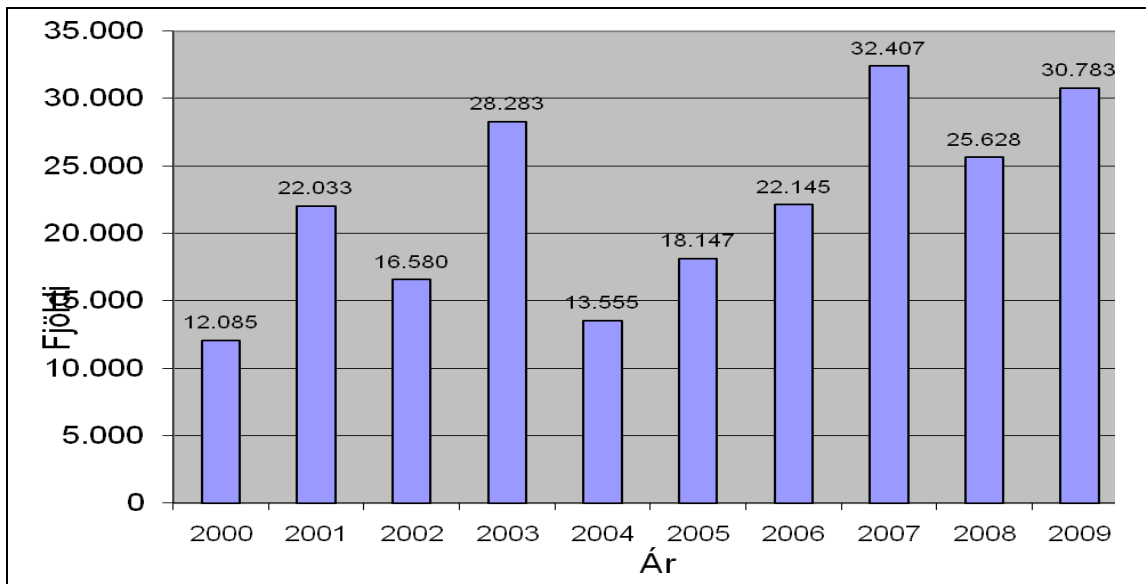
Námskeiðið *Vélgæsla* var haldið í samvinnu við Guðmund Einarsson. Sá hann um alla kennslu en Fræðslumiðstöðin annaðist auglýsingar, skráningu og útgáfu viðurkenninga.

Samanlagður fjöldi þátttakenda á öllum námskeiðum árið 2009 var 1.102 manns (1.132), sem er um 14,75 af íbúafjölda Vestfjarða 1. janúar s.l. (3. mynd).



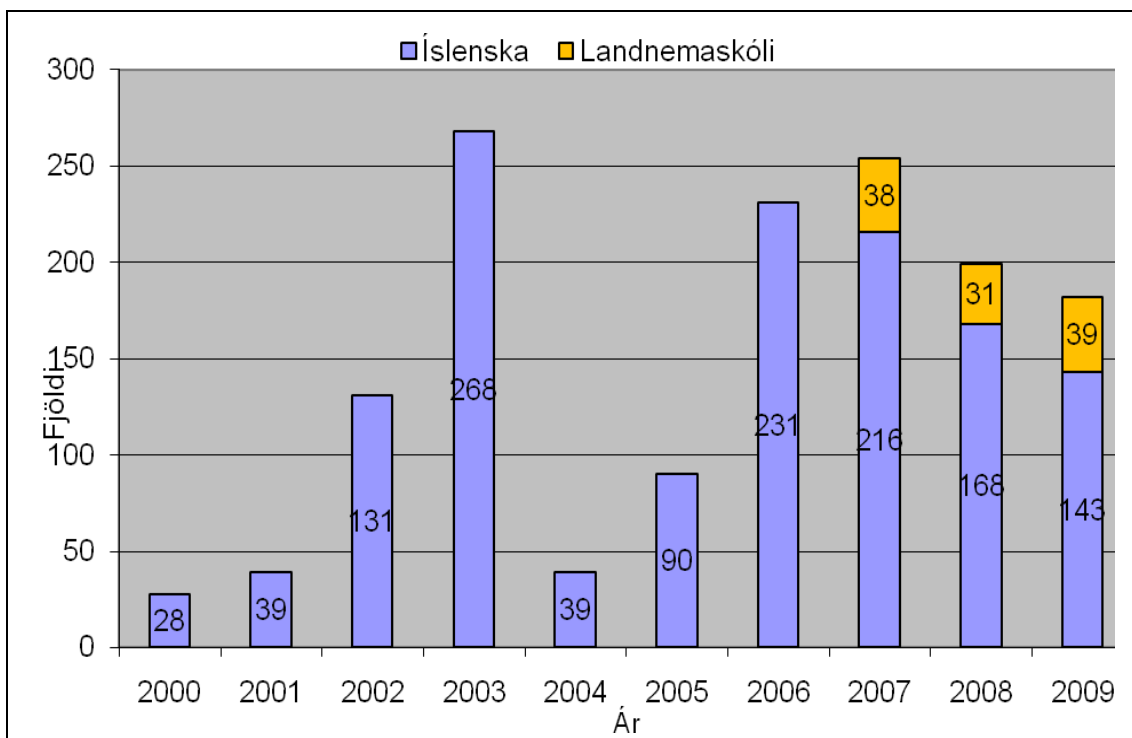
3. Mynd. Fjöldi þátttakenda á námskeiðum hjá Fræðslumiðstöð Vestfjarða árin 2000 – 2009.

Árið 2009 voru námskeiðin samtals 30.783 nemendastundir (fjöldi þátttakenda margfaldað með lengd námskeiðs í kennslustundum) samanborið við 25.628 árið 2008 (4. mynd).



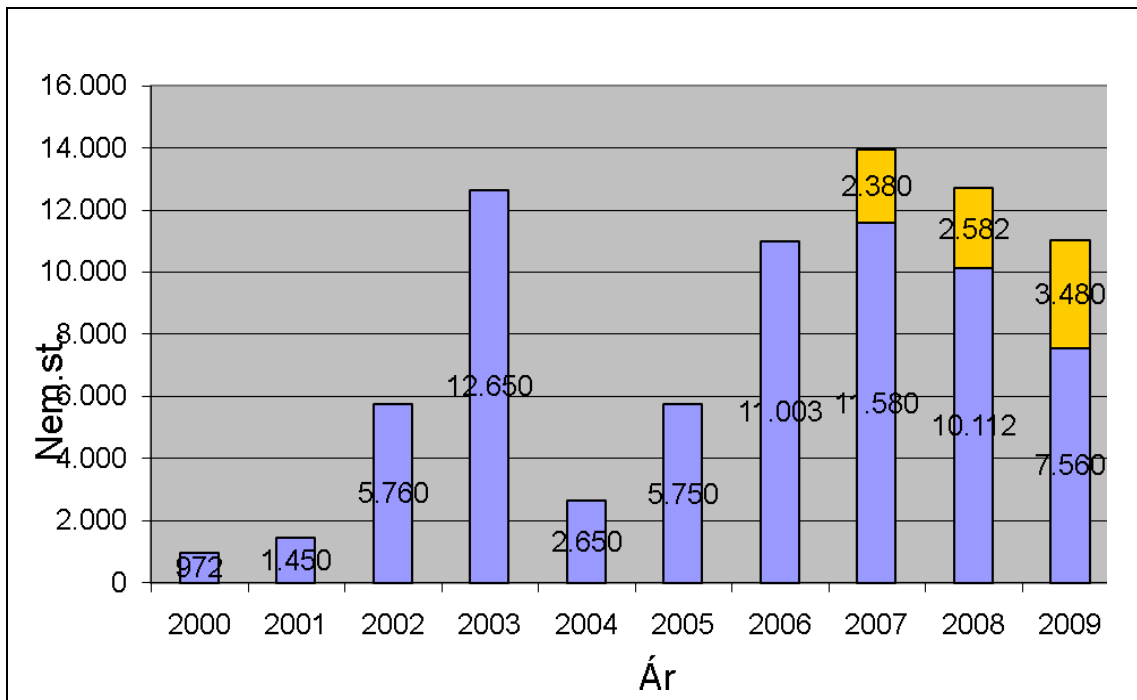
4. mynd. Fjöldi nemendastunda á námskeiðum hjá Fræðslumiðstöð Vestfjarða árin 2000 – 2009.

Á árinu 2009 voru 182 þátttakendur í íslensku fyrir útlendinga og í Landnemaskólanum, samanborðið við 199 árið 2008. Skiptingu á íslenskunámskeiðum og í Landnemaskólanum eftir árum og er að sjá á 5. mynd.



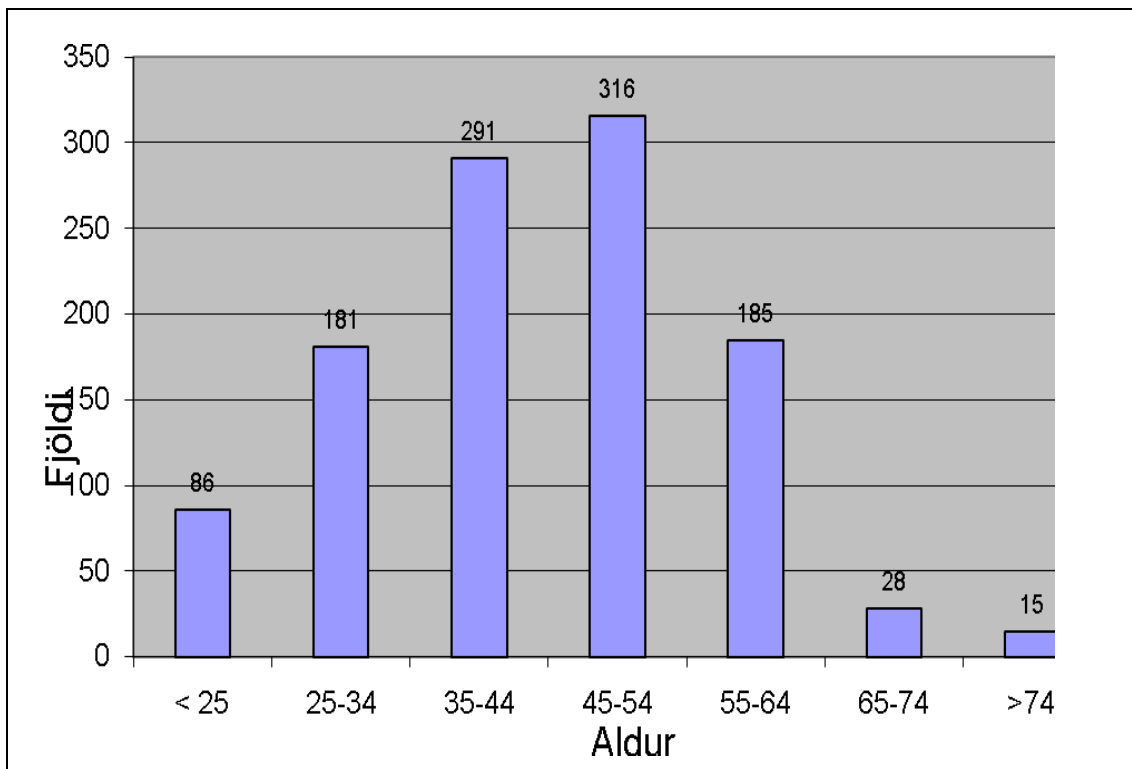
5. mynd. Fjöldi nemenda í íslensku fyrir útlendinga og Landnemaskóla árin 2000 – 2009.

Samdráttur í nemendastundum er minni en í fjölda vegna þess að námskeiðin eru nú yfirleitt lengri en áður, til samræmis við nýja námsskrá (6. mynd).



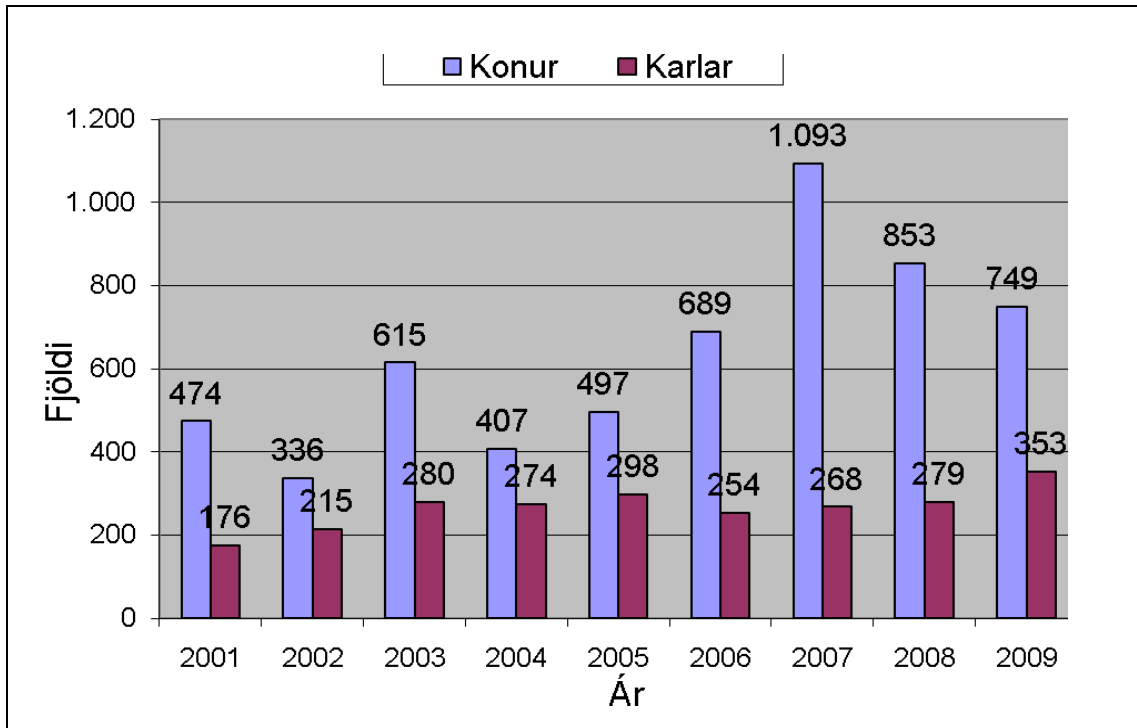
6. mynd. Fjöldi nemendastunda í íslensku fyrir útlendinga (blátt) og Landnemaskóla (gult) árin 2000 – 2009.

Flestir þátttakendur voru á aldrinum 35-54 ára (7. mynd).



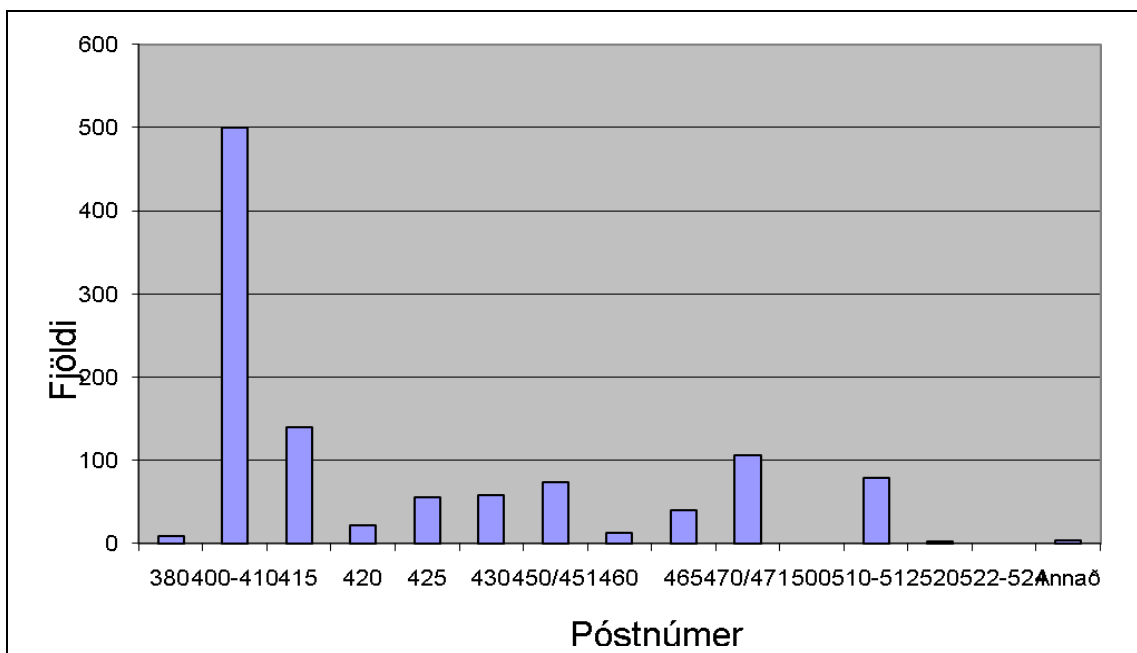
7. mynd. Aldursdreifing þátttakenda á námskeiðum hjá Fraeðslumiðstöð Vestfjarða.

Konur voru 749 (68%) og karlar 353 (32%). 8. Mynd sýnir kynjadreifingu árin 2001 – 2009.



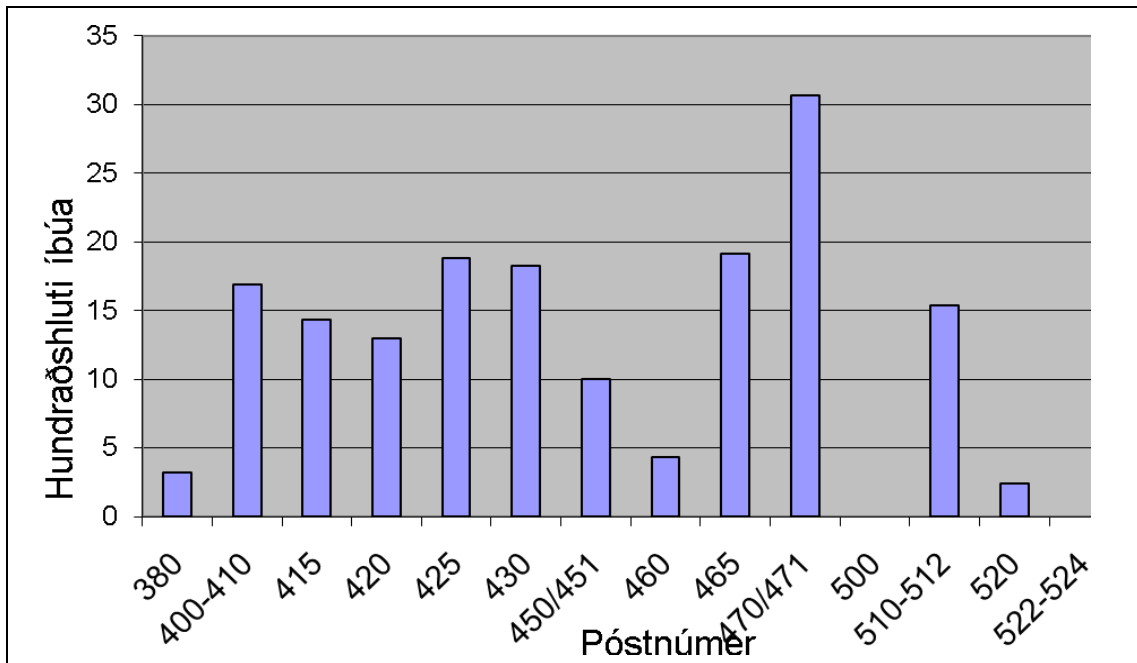
8. mynd. Hlutfallslegur fjöldi karla og kvenna á námskeiðum hjá Fræðslumiðstöð Vestfjarða árin 2001- 2009.

Þátttakendur á námskeiðum voru víða af Vestfjörðum. Flestir voru frá Ísafirði og Hnífsdal (póstnúmer 400 og 410) og næstflestir frá Þingeyri (póstnúmer 470 og 471) (9. mynd).



9. mynd. Dreifing þátttakenda á námskeiðum Fræðslumiðstöðvar Vestfjarða árið 2009 eftir búsetu.

Hlutfallsleg dreifing eftir póstnúmerum gefur nokkra aðra mynd. Þátttakendur voru hlutfallslega flestir frá Þingeyri (póstnúmer 470 og 471) og næst flestir frá Flateyri (425) og Tálknafirði (465) (10. mynd).



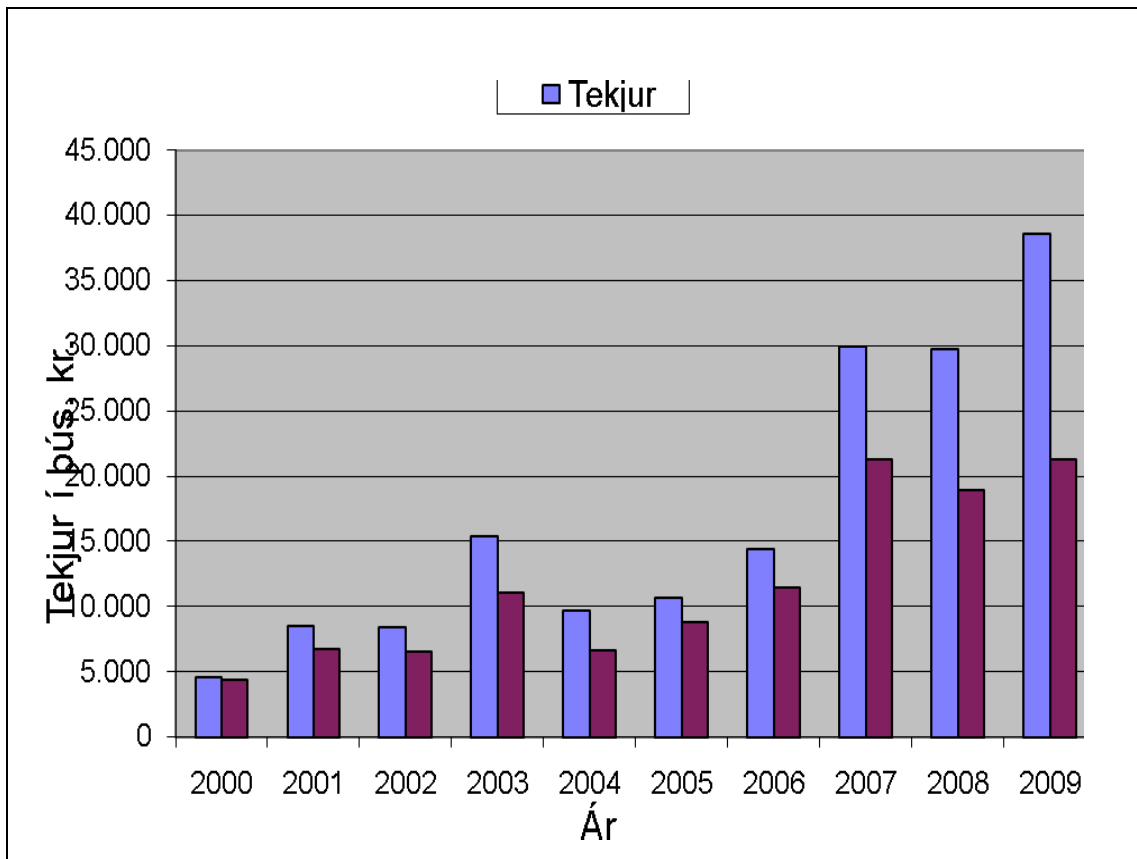
10. mynd. Hlutfallsleg skipting þátttakenda miðað við íbúafjölda á námskeiðum Fræðslumiðstöðvar Vestfjarða árið 2009.

Annað nám

Fræðslumiðstöð Vestfjarða annaðist þjónustu við nemendur í námi fyrir skólaliða, sem fjarkennt var frá Verkmenntaskóla Austurlands. Þá hefur húsnæði Fræðslumiðstöðvarinnar á Ísafirði verið allnokkuð notað til kennslu af utanaðkomandi aðilum.

Tekjur og gjöld af símenntun

Tekjur af símenntun voru um 38,6 mkr. (28,7) en gjöld um 21,3 mkr. (19,0). Tekjur umfram gjöld af símenntun voru því um 17,3 mkr. samanborið við 9,7 mkr. árið 2008 (11. mynd). Inni í gjöldunum eru ekki reiknuð laun við skipulagningu og umsjón.



11. mynd. Tekjur og gjöld af símenntun hjá Fræðslumiðstöð Vestfjarða árin 2000 – 2009.

Framlög vegna mótvægisáðgerða

Fræðslumiðstöð Vestfjarða og Menntaskólinn á Ísafirði sóttu sameiginlega um framlög vegna mótvægisáðgerða á árinu 2008 vegna tímabundins aflasamdráttar. Stofnanirnar fengu styrki til 6 verkefna, samtals að upphæð krónur 24.200.000. Öll verkefnin voru samstarfsverkefni þessara stofnana, en sitt hvor stofnunin var í forsvari fyrir hvert verkefni og bar á því fjárhagslega ábyrgð.

Verkefni sem Fræðslumiðstöðin ber ábyrgð á voru:

Náms- og starfsráðgjöf og raunfærnimat,	styrkur kr. 5.000.000,-
Grunnmenntaskólinn á Þingeyri,	styrkur kr. 3.500.000,-
Lestur og ritun,	styrkur kr. 3.500.000,-
Tal- og vefsetning námsefnis fyrir útl.	styrkur kr. 1.800.000,-

Verkefni sem Menntaskólinn ber ábyrgð á voru:

Dreif- og fjarnámsstjórnun	styrkur kr. 5.400.000,-
Samfélagstúlkun	styrkur kr. 5.000.000,-

Verkefnin voru unnin á árunum 2008 og 2009. Uppgjöri á þeim var þó ekki lokið fyrir áramót 2009 og 2010.

Náms- og starfsráðgjöf

Fræðslumiðstöð Vestfjarða fær styrk frá menntamálaráðuneytinu til náms- og starfsráðgjafar. Fræðslumiðstöð atvinnulífsins annast deilingu fjárens og eftirlit með ráðgjöfinni fyrir hönd ráðuneytisins.

Samkvæmt úthlutunarreglum Fræðslumiðstöðvar atvinnulífsins fær Fræðslumiðstöð Vestfjarða sem nemur um hálfu stöðugildi á ári til þessa verkefnis. Hefur Björn E Hafberg náms- og starfsráðgjafi, unnið að verkefninu frá ársbyrjun 2007 þegar það fór af stað. Í viðbót við framlag frá Fræðslumiðstöð atvinnulífsins fékk Fræðslumiðstöð Vestfjarða styrk til þessara mála úr mótvæggissjóði.

Í upphafi var mjög mikil ásókn í náms- og starfsráðgjöf á Vestfjörðum, en heldur dregið úr aðsókninni síðar. Enginn vandi hefur þó verið að skila þeim lágmarksfjölda viðtala sem samningar gera ráð fyrir.

Markviss

Fræðslumiðstöðin hefur heimild til að nota svokallað Markviss greiningarkerfi til að meta fræðsluþarfir hjá fyrirtækjum og stofnunum. Miðstöðin hefur lítið selt þessa þjónustu, en starfsfólk sem lært hefur á þetta kerfi notar það gjarnan í daglegum störfum. Miðstöðin sendi þó 2 starfsmenn í Markviss þjálfun á árinu og hafa þá 4 starfsmenn miðstöðvarinnar farið í gegn um slíka þjálfun og fengið réttindi til að beita þessari aðferð.

Vika símenntunar

Menntamálaráðuneytið hafði undanfarin ár helgað símenntun eina viku á ári. Ráðuneytið fól fræðslu- og símenntunarmiðstöðvunum á landsbyggðinni að annast framkvæmd vikunnar ásamt Mími – símenntun í Reykjavík. Veittu ráðuneytið og Starfsmenntaráð fé til vikunnar. Á síðast liðnu ári var ekki veitt fé til viku símenntunar og féll hún því niður.

Þróunarverkefni

Fræðslumiðstöð Vestfjarða vann að nokkrum þróunarverkefnum á árinu 2009. Þau helstu voru.

Tal og vefsetning á námsefni fyrir útlendinga

Áfram var unnið að þessu verkefni, sem hófst árið 2007. Það felst í að tal- og vefsetja námsefni í íslensku, sem sérstaklega hefur verið tekið saman fyrir erlent starfsfólk í fiskvinnslu. Efnið var unnið af Guðrúnu Stellu Gissurardóttur og Soffíu Vagnsdóttur í samvinnu við Fjölmenningarsetur. Fræðslumiðstöðin tók við verkefninu og samið við fyrirtækið *Á. Ingason ráðgjöf* um að vinna verkið auk fleiri smærri verktaka. Starfsmenntaráð hefur veitt styrki til verkefnisins, auk þess sem styrkur fékkst til verksins úr mótvæggissjóði. Verkefninu lauk haustið 2009 og hefur það verið tilraunakennt í vetur.

Fiskeldi

Fræðslumiðstöð Vestfjarða og samstarfsaðilar fengu vorið 2009 styrk frá Starfsmenntaráði til að vinna að námi fyrir fólk í fiskeldi. Samstarfsaðilar eru Hólaskóli og Hraðfrystihúsið Gunnvör hf.

Fræðslumiðstöðin réð Jón Gunnar Schram sjávarútvegsfræðing og framhaldsskólakennara til verksins. Tók hann saman 60 kennslustunda námsskrá í fiskeldi og lauk þar með verkefninu. Stefnt er að því að tilraunakenna námsefnið á árinu 2010 og verður síðan óskað eftir að Fræðslumiðstöð atvinnulífsins votti námsskrána.

Nýjungar í ferðapjónustu

Verkefni því um nýjungar í ferðapjónustu, sem verið hafði í gangi síðan árið 2006. Samstarfsaðilar voru Markaðsskrifstofa Vestfjarða, Ferðamálasamtök Vestfjarða, Náttúrustofa Vestfjarða og Tourist Board Training (TBT) í Skotlandi. Verkefnið var styrkt af Starfsmenntaráði.

Starfsmenntaráð veitti þess styrk til nýs verkefnis á sama sviði, sem feóst í að vinna námskeið upp úr gögnum sem tekin voru saman í fyrra verkefninu. Verkefninu lauk á árinu 2009.

Senior+

Fræðslumiðstöð Vestfjarða tók þátt í undirbúnings verkefni með aðilum frá Pirkanmaa í Finnlandi og Osló í Noregi, sem kallaðist Senior+. Undirbúningsverkefninu lauk á árinu 2008 og var þá haldið áfram með verkefni undir sama heiti. Auk fyrr nefndra aðila taka aðilar frá Litháen þátt í nýja verkefninu. Verkefnið er um stöðu sí- og endurmenntun fyrir eldri borgara (55 ára og eldri) í aðildarlöndunum. Fulltrúi Fræðslumiðstöðvarinnar í verkefninu er Þuríður Sigurðardóttir.

Norræna ráðherranefndin styrkir verkefnið eins og undirbúningsverkefnið.

Á árinu var haldið námskeið í tengslum við verkefnið og hét námskeiðið *Arfur kynslóðanna* þar sem eldri borgarar komu saman og lærðu að skrá niður minningar og halda utan um þær. Námskeiðið heppnaðist mjög vel og hefur verið ákveðið að þróa það áfram.

Samstarf

Fræðslumiðstöðin á í margvíslegu samstarfi, jafnt innan héraðs sem utan. Skulu hér nefndir helstu samstarfsaðilar.

Kvasir

Símenntunarmiðstöðvarnar hafa með sér formlegt samstarf innan samtaka sem kallast Kvasir. Þar til í mars 2009 voru allar miðstöðvarnar af landsbyggðinni. Mímir – símenntun í Reykjavík bættist í hópinn í mars 2009 og eru nú 10 miðstöðvar innan Kvasis. Hlutverk Kvasis hefur verið mjög þýðingarmikið fyrir fræðslu- og símenntunarmiðstöðvarnar á landsbyggðinni. Kvasir heldur tvo fasta fundi á ári, haustfund og vorfund, sem jafnframt er aðalfundur.

Helstu verkefni sem unnið er að innan Kvasis eru samskipti við menntamálaráðuneytið og fjárveitingavaldið, samskipti við Fræðslumiðstöð atvinnulífsins, rekstur Markviss greiningarkerfisins og ýmiskonar þróunarstarfsemi. Í þróunarstarfsemi hefur undanfarið mest verið rætt um námsmat, gæðamál og vottun fræðsluaðila.

Leikn

Leikn eru heildarsamtök fullorðinsfræðsluaðila á Íslandi. Rétt til aðildar að samtökunum eiga fræðsluaðilar eða frjáls félagasamtök sem hafa það meginhlutverk að bjóða fræðslu fyrir fullorðna, starfa til almannaheilla á samfélagslegum grunni (nonprofit), eru sjálfstæðir rekstraraðilar og starfa utan hins formlega skólakerfis. Aðilar að samtökunum eru nú um 20.

Meginhlutverk samtakanna er að koma fram fyrir hönd fullorðinsfræðslunnar jafnt innan lands sem utan. Leikn starfar mikið með norrænum heildarsamtökum fullorðinsfræðslunnar, sem jafnframt starfa með fullorðinsfræðsluaðilum í Eystrasaltsríkjunum. Halda þessir aðilar tvo reglulega fundi árlega. Þá er Leikn aðili að Evrópsku fullorðinsfræðslusamtökunum (EAEA) og heimssamtökum fullorðinsfræðsluaðila (ICAE). Í starfi þessara samtaka hefur Leikn fengið norræna aðila til að fara með umboð sitt.

FS-netið og Menntabré

Fræðslumiðstöð Vestfjarða er tengiliður við FS-netið sem er háhraða gagnaflutningsnet sem þjónar framhaldsskólum og símenntunarmiðstöðvum á landsbyggðinni. Og fjarskipti, sem er dótturfyrirtæki Og Vodafone, er rekstraraðili netsins.

Fræðslumiðstöðin er eignaraðili að Menntabrénni, ásamt öðrum fræðslu- og símenntunarmiðstöðvum á landsbyggðinni, Háskóla Íslands og Háskólanum á Akureyri. Á hver þessara þriggja aðila 1/3 af brúnni. Fræðslumiðstöð Vestfjarða á 1/9 af hluta fræðslu- og símenntunarmiðstöðvanna, eða 1/27 af brúnni. Miðstöð brúarinnar er staðsett í Háskóla Íslands. Á árinu 2008 var brúin endurnýjuð.

Annað samstarf við aðila utan héraðs

Af aðilum utan fjórðungsins voru helstu samstarfsaðilar Endurmenntun HÍ, Fjölmennt – fullorðinsfræðsla fatlaðra, Framvegis – miðstöð símenntunar í Reykjavík, Fræðslumiðstöð atvinnulífsins, Fræðslusetrið Starfsmennt, Fræðsluskrifstofa rafiðnaðarins, Iðan – fræðslusetur, Mímir – símenntun, Starfsmenntaráð, starfsmenntasjóðirnir Landsmennt, Ríkismennt, Sjómennt og Sveitamennt og Tækniskólinn.

Samstarf innan héraðs

Samstarf Fræðslumiðstöðvar Vestfjarða varð mun nánara á árinu 2009 en verið hafði. Má þar einkum nefna samstarf við Fjölmenningarsetur, Menntaskólann á Ísafirði,

Rauða krossinn, Starfsendurhæfingu, stéttarfélag, Svæðisskrifstofu málefna fatlaðra og Vinnumálastofnun.

Fræðslumiðstöð Vestfjarða á að auki í margvíslegu samstarfi innan Þróunarseturs Vestfjarða og við Háskólasetur Vestfjarða, auk margra fyrirtækja og stofnana í fjórðungnum.

Fræðslumiðstöðin gerðist á árinu 2008 stofnaðili að *Starfsendurhæfingu Vestfjarða* og er auk þess stofnaðili að *Háskólasetri Vestfjarða* og aðili að verkefninu *Vestfirðir á miðöldum*.

Starfsáætlun 2010

Reiknað er með að starfsemin verði með svipuðu sniði árið 2010 og árið 2009. Er reiknað með að tekjur og gjöld verði svipuð milli ára. Reiknað er með að rekstur starfstöðva verði óbreyttur og fjöldi stöðugilda sá sami.

Fræðslumiðstöðin mun þó reyna að bjóða ný námskeið og leita færiss að nýta þau tækifæri sem bjóðast, svo fremi sem það þjónar íbúum Vestfjarða.

Í öllu starfi Fræðslumiðstöðvarinnar er lögð áhersla á notalegt umhverfi sem býður fólk velkomið. Fólk á að finna að það sé velkomið, það á að vera öruggt um sig, því á að líða vel og það á að vera gaman. Allt þetta örvar fólk til náms og er nauðsynleg forsenda fyrir árangri. Þá á fólk að finna og meta styrkleika sína og koma aftur til að eiga frekari samskipti við Fræðslumiðstöðina. Eins og hjá hverju öðru fyrirtæki sem selur þjónustu sína vill Fræðslumiðstöðin fá sem flesta til að líta við hjá sér.

Auk þess að halda því sem vel hefur tekist lítur starfsfólk helst til eftirfarandi þátta í þróun miðstöðvarinnar.

Samstarf við aðila innan héraðs.

Hagsmunir einstaklinganna sem byggja Vestfirði eiga að skipta mestu máli hjá miðstöðinni. Þess vegna verða stofnanir innan svæðisins sem vinna fyrir þá að setja hagsmuni þeirra í forgang, en mega ekki eiga í innbyrðis samkeppni um þá. Þeir eiga að fá þjónustu hjá þeirri stofnun sem hentar þeim best. Þess vegna viljum við leggja áherslu á að gera gott samstarf enn betra og nánara. Þannig þjónum við fólkinu betur og styrkjum um leið alla þá sem þjónustuna veita.

Gæðamál

Gæða- og vottunarmál eru núna mikið til umræðu innan fullorðinsfræðslunnar. Hefur helst verið rætt um að tekið yrði upp evrópskt vottunarkerfi, svokallað *European Qualifications Framework for Lifelong Learning (EQF)*. Áður en slíkt yrði tekið upp þyrfti að vera búið að innleiða eitthvert gæðakerfi. Í því sambandi hefur verið rætt um gæðakerfi sem Fræðslumiðstöð atvinnulífsins tók þátt í að þróa með aðilum frá 7 öðrum löndum. Kallast það *European Quality Mark (EQM)*. Tvær símenntunarmiðstöðvar hafa nú þegar innleitt það hjá sér. Rétt væri að athuga með innleiðingu þess hjá Fræðslumiðstöð Vestfjarða. Með slíku gæðakerfi verða t.d. allir verkferlar markvissari.

Endurmenntun starfsfólks og kennara

Fræðslumiðstöðin hefur lagt áherslu á endurmenntun starfsfólks síns. Hefur amk eitt endurmenntunarnámskeið verið haldið fyrir það á ári. Fræðslumiðstöð atvinnulífsins hefur tekið saman 5 námskeið um fullorðinsfræðslu, sem hún býður samstarfsaðilum sínum gegn vægu gjaldi. Er það stefna Fræðslumiðstöðvar Vestfjarða að allir kennarar hennar taki slík námskeið. Þar sem þeir eru allir stundakennarar er langt í land með að það markmið náist. Kennsla fullorðinna hjá símenntunarmiðstöðvunum er þó það frábrugðin kennslu barna og unglunga að mikilvægt er að kennarar fái leiðbeiningar um slíkt.

Fullorðinsfræðslan er það menntastig sem er í örustu þróuninni þessi árin. Í mars s.l. voru samþykkt lög um framhaldsfræðslu og er það fyrsta löggjöfin um þetta menntastig. Setning þessara laga er afleiðing mjög breyttra viðhorfa til náms fullorðinna.

Fræðslumiðstöð Vestfjarða mun leggja sig fram að fylgjast með breytingum Vestfirðingum til hagsbóta.